

Tabulka přípravy učební jednotky (lekce)	
Název učební jednotky (téma)	Odkud ty věci jsou?
Stručná anotace učební jednotky	Žáci se dozvědí o pozadí produkce čtyř běžných věcí – (bavlněné tričko, fotbalový míč, banán a čokoláda) a uvedou, jaké dopady to může mít na lidi v zemích, kde se vyrábějí a na životní prostředí.
Časový rozsah učební jednotky	45 minut
Nutné předpoklady	V primě – v dané problematice mohou navazovat na vlastivědu z páté třídy, velmi obtížně se mi posuzuje, kteří žáci si osvojili které dovednosti – jediná zásadní dovednost nutná k této lekci – přiměřená schopnost (odpovídající věku) porozumění textu a rychlé čtení.
Věk žáků (ročník)	1.A8 = prima, 11-12 let
Zařazená průřezová témata	Výchova v evropských a globálních souvislostech, Environmentální výchova
Vyučovací obor	Občanská výchova – IVO – Člověk a svět práce
Cíle jednotlivých průřezových témat (DOV) a vyučovacích oborů (OVO), které chci v dané učební jednotce naplnit	<p>VMEGS Být solidární s lidmi žijícími v obtížných podmínkách, neekonomické využívání přírodních zdrojů, upozornění na to, že v mnoha částech světa jsou děti jako pracovní síla, srovnání s Evropou</p> <p>Člověk a svět práce – žák pochopí a kriticky analyzuje přínosy a rizika globalizace světové ekonomiky Občanská výchova, zeměpis – žák posoudí projevy globalizace, analyzuje jejich příčiny Biologie, anglický jazyk – žák identifikuje strukturu textu a rozliší hlavní a doplňující informace</p>
Cíle učební jednotky	<p>Žák vlastními slovy sdělí informace o jednotlivých produktech</p> <p>Žák se zamýšlí nad řešením a pomocí lidem v jednotlivých příkladech produkce</p>

Hodnocení	<p>Reflexí na konci hodiny zjistím, zda byly informace předány. Používám metodu kritického myšlení I.N.S.E.R.T. Ptala jsem se – co bylo pro vás nového? Co vás překvapilo a proč? Co byste se rádi dozvěděli navíc?</p>
Popis učební jednotky, obsahující použité metody a reflexi směřující ke všem zformulovaným cílům	<p>Žáci se rozdělí do skupin po čtyřech, každá dostane jeden z produktů (Příloha 1), je možné při větším počtu žáků, že více skupin bude mít jeden produkt, např. kakao.</p> <p>Žáci se zamyslí nad procesem výroby a pěstováním produktu. K zamyšlení jim pomohou následující otázky:</p> <p><i>Kde byla plodina vypěstována? Co je potřeba k vypěstování?</i></p> <p>Skupiny otázky prodiskutují a odpovědi si poznamenají na papír. Na práci mají deset minut. Poté sdílíme odpovědi za danou skupinu. Další otázky směřují k tomu, aby žáci uhádli, jak jsou pracovníci odměňováni za práci, kolik dostane distributor, kolik výrobce. Odpověď na otázky přináší „rozřezaná bota“ (Příloha 2) a „rozřezaný banán“ (Příloha 3) kteří dokazují, jak málo peněz se dostává k pěstitelům a původním výrobcům. Ukončíme jednoslovnou reflexí:</p> <p><i>Co tě napadne, když uslyšíš banán, kakao, fotbalový míč a bavlněné tričko?</i></p> <p>Žáci odpovídají za skupinu vždy jeden.</p>
Seznam příloh	<p>Příloha 1: 4 příběhy produktů</p> <p>Příloha 2: Rozřezaná bota</p> <p>Příloha 3: Rozřezaný banán</p>
Autor lekce, škola (případně zdroje)	<p><i>Buzola: příručka globálního rozvojového vzdělávání nejen pro volný čas.</i> NaZemi – společnost pro fair trade, 2011. ISBN: 978-80-905146-1-4. str. 82</p>
<p style="text-align: center;">Závěrečná sebereflexe učitele</p>	
Co se mi osvědčilo během vyučování	<p>Aktivita by mohla být na delší dobu, 45 minut je málo, musela jsem hodně spěchat, skupinky v primě nejvíce po čtyřech, větší množství se špatně koriguje, děti bych rozdělila náhodně.</p>

<p>S jakými obtížemi jsem se během vyučování setkal/a.</p>	<p>Žáci byli k uvedenému tématu vstřícní, některým věcem se velmi divili (nemoci z chemikálií, nízké mzdy, dlouhá pracovní doba), vzhledem k rozjitřené atmosféře a mediálním výpadům k uprchlíkům, občas se jim do některého tématu nechtělo a hned hodnotili, soudili.</p>
<p>Co bych příště udělal/a jinak (jak bych upravil/a tuto přípravu).</p>	<p>Jako úvodní aktivita pro globální vzdělávání pro primu vhodná, kromě problému s časem bych nic neupravovala...</p>



Banánový květ a banány. Foto: Eugenia Vathakou

BANÁN

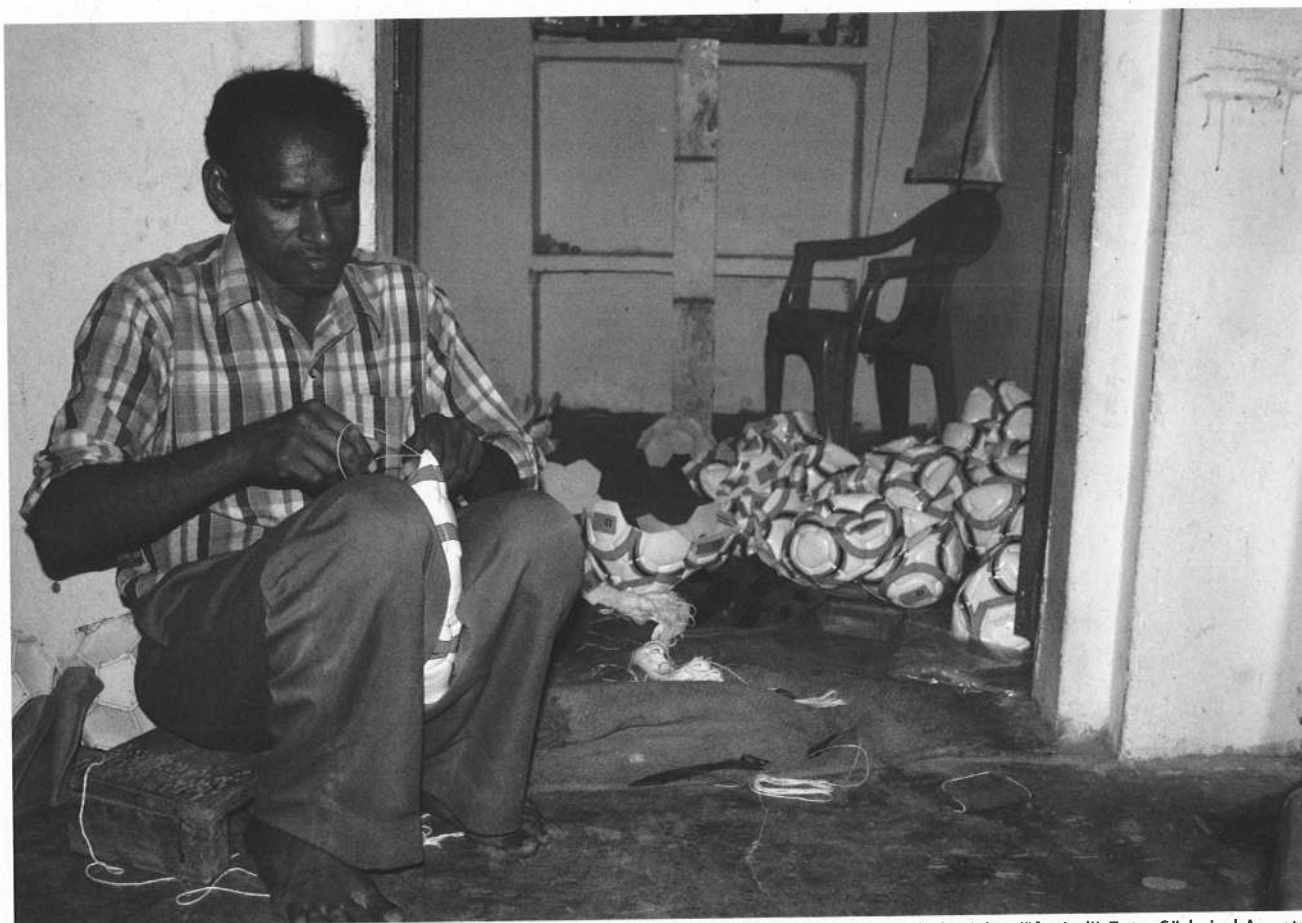
Banány jsou pěstovány na plantážích v Africe, Asii a Latinské Americe. Pro obyvatele těchto částí světa jsou banány důležitou součástí potravy a také zdrojem příjmů. Pěstitelé banány sklízají ještě zelené. Poté jsou banány dopraveny do balírny, velké trsy jsou rozřezány na menší, umyjí se, označí a zabalí do krabic na export. Krabice banánů se dopravují v chladicích komorách při stálé teplotě, aby banány nedozrály. Po dozrání ve skladištích v cílové zemi výrobní řetězec banánů končí v obchodě, kde si je zákazník koupí. Banány jsou dostupné po celý rok.

80 % světové produkce banánů ovládá celkem pět největších firem. Velkým problémem spojeným s pěstováním banánů je porušování lidských práv a životního prostředí, ke kterému při pěstování banánů dochází. Protože mnoho dělníků pracujících na plantážích bojuje s nízkými mzdami, je pro ně v podstatě nemožné vydělat si minimální mzdu při osmi hodinách práce denně. Absence pracovního práva a obtíže dělníků při zakládání odborů jsou v odvětví pěstování banánů běžným problémem. Dělníky, kteří dostanou výpověď, protože vstoupili do odborů, ostatní banánové plantáže odmítají zaměstnat. Plantáže většinou nejsou nijak bezpečnými pracovišti a používání chemikálií často podlamuje zdraví zaměstnanců (častými následky jsou např. bolesti hlavy, žaludku, ale i rakovina). Tyto chemikálie negativně ovlivňují také životní prostředí, protože znečišťují půdu,

vodu a okolní oblasti. Odlesňování, snižování biodiverzity a úrodnosti půdy jsou také známými důsledky expanze banánových plantáží.

Za zmíněné problémy jsou zodpovědné nejen nadnárodní firmy, podnikající v banánové produkci, ale stále více také supermarketů: tlak na nízké ceny, který vyvíjejí na svoje dodavatele, se v rámci výrobního řetězce přenáší a největší dopad má právě na pracovníky na plantážích.

Zdroj: www.zaferovebanany.cz



Ruční šití fotbalových míčů v Indii. Foto: Südwind Agentur

FOTBALOVÝ MÍČ

Dříve se fotbalové míče vyráběly z hovězí kůže, v současnosti kůži nahradily syntetické materiály. Výrobu fotbalových míčů zajišťují velké nadnárodní firmy, jako např. Nike. Nike je vedoucím světovým dodavatelem sportovních bot, oblečení a sportovního zboží se sídlem v USA. Výroba zboží se však odehrává v mnoha různých zemích světa, jako je např. Pákistán, Indie nebo Čína. V těchto zemích jsou výrobní náklady velmi nízké, a to zejména díky nízkým mzdám.

Nejrozšířenější typ fotbalového míče se skládá z 32 šestiúhelníkových dílů, jejichž ruční sešití 650 stehů trvá zhruba hodinu a půl. Šití míčů probíhá většinou přímo v domácnostech, kdy celé rodiny, často včetně dětí, pracují společně. Protože práce je placená od kusu, šitím mohou dospělí i děti trávit 10–15 hodin denně. Šití míčů je únavná práce, vyžaduje dlouhé sezení, namáhá oči a ruce, z čehož mohou plynout zdravotní problémy, jako např. zhoršování zraku, chronické bolesti zad nebo deformace prstů u rukou.

Z Pákistánu a dalších zemí jsou fotbalové míče dopravovány do distribučních center na všech kontinentech. Výrobní řetězec fotbalového míče končí v obchodě, kde si ho zákazníci kupují.

Zdroj: *Child Labour in Football Stitching Activity in India*. Bachpan Bachao Andolan 2008



Výroba triček. Foto: Südwind Agentur

TRIČKO

Většina triček se vyrábí z bavlny, polyesteru nebo ze směsi těchto materiálů. Běžné pěstování bavlny je nejvíce chemizovaným odvětvím zemědělství. Sklizeň bavlny probíhá ručně nebo strojově a získaná vlákna se dále čistí. Takto upravená vlákna se předou, většinou však již v jiném státě nebo i na jiném kontinentě, než kde byla bavlna sklizena. Příze je dále zpracovávána strojním nebo ručním pletením a tkaním. Například v Indii pracuje za ručními tkalcovskými stavky kolem 17 milionů osob. Problematické jsou i procesy bělení a barvení. Pracovníci stojí u nádoby s barvou nebo přímo v ní a míchají látku v lázni. Vystavování se chemikáliím v takovém rozsahu má za následek mnoho vážných zdravotních potíží.

Samotná výroba oděvů zahrnuje mnoho úkonů od střihání přes sešívání, všívání zipů, našívání knoflíků, ozdob i cedulek značek až po závěrečné žehlení a balení hotových výrobků. Největšími exportéry jsou asijské státy v čele s Čínou. Ta vytváří čtvrtinu světové produkce. Textilní průmysl je specifický tím, že je velmi nenáročný na technologie a know-how. Z tohoto důvodu začaly vznikat textilní továrny po celém světě.

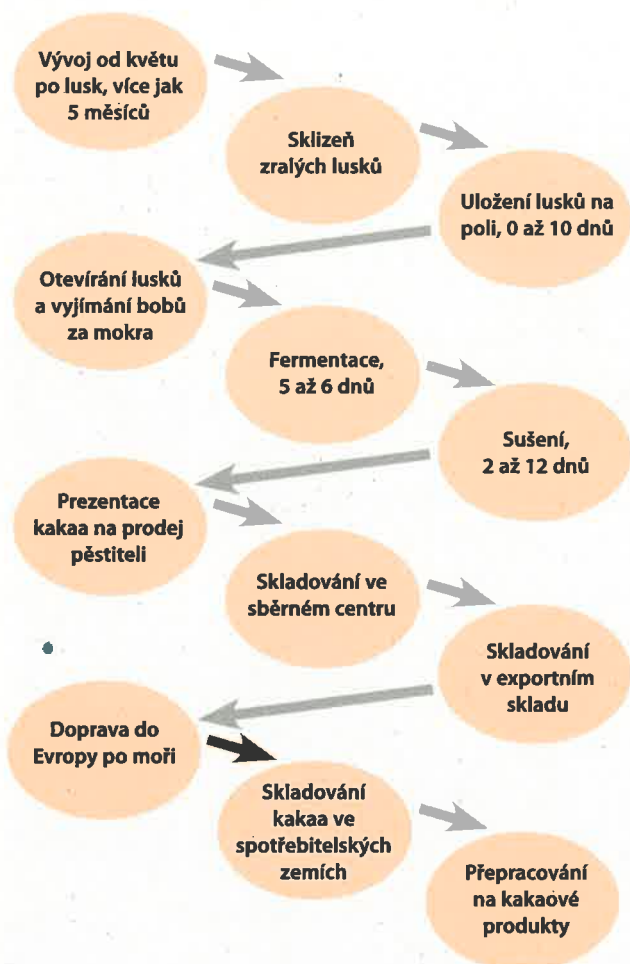
Mezi problémy spojené s pracovními podmínkami v továrnách patří:

- příliš dlouhá pracovní doba, často 15 i více hodin denně po 7 dní v týdnu

- vyplácení nižších mezd, než je zákonem stanovená minimální mzda
- povinné přesčasy bez zákonem stanovených příplatků
- chybějící nebo nedostatečné ochranné pomůcky a nedostatek prostoru pro práci
- neexistující pracovní smlouvy
- neexistující sociální dávky, jako mateřská dovolená, podpora v nezaměstnanosti, starobní důchod
- falešné dokumenty, zkreslující údaje o počtech odpracovaných hodin, přesčasech a mzdě
- zákaz sdružování se ve fungujících odborových svazech
- diskriminace žen
- nedostatečné zajištění bezpečnosti práce s důsledky vážných i smrtelných úrazů

Zdroj: *Ušili to na nás!* NaZemi – společnost pro fair trade 2011

PŘÍLOHA 1



Kakaovník – kakaové lusky. Foto: Eugenia Vathakou



Otevřený kakaový lusk s dužinou a boby. Foto: Eugenia Vathakou

KAKAO

Základem pro výrobu čokolády je kakao, prášek vyráběný z kakaových bobů. Boby se získávají z tropického stromu *Theobroma cacao*, česky kakaovníku. Původní domovinou kakaovníku je Jižní Amerika, dnes se ale nejvíce pěstuje v zemích na pobřeží západní Afriky – v Ghaně, Pobřeží Slonoviny a dalších zemích. Významnými producenty jsou také Indonésie a Brazílie.

Kakaovník je stálezelený strom, jenž celoročně plodí 15–30 cm dlouhé žluté lusky plné bílých bobů. Boby jsou zabaleny v nasládlé bílé dužině, která je velmi výživná, a v zemích, kde se kakao pěstuje, se používá při vaření. Za jeden rok vyprodukuje jeden strom 30 až 50 plodů, z nichž v každém může být 15 až 40 bobů. Celoroční úroda stromu tak vydá zhruba na tři tabulky čokolády. Protože plody rostou přímo na kmeni na největších větvích a stroj by mohl strom snadno poničit, sklízí se ručně. Po sklizni se z lusků vyjmou boby, přikryjí se listy a nechají se několik dní fermentovat na slunci, čímž získají hnědou barvu a typickou hořkou chuť. Po fermentaci se boby suší, nejčastěji přímo na slunci, čistí, třídí a poté jsou v pytlích připraveny na vývoz.

Při pěstování kakaa je často využívána dětská práce, kdy děti nedobrovolně, místo chození do školy, sklízí či dále zpracovávají boby, aby malým výdělkem pomohly svým chudým rodinám. Práce na farmách je často těžká a pro

děti zdraví škodlivá. Mnozí ale nemají na výběr, práce na plantáži je jedinou možností, jak uživit sebe i rodinu. V zemích zpracování kakaa, kterými jsou nejčastěji Švýcarsko, Belgie a USA, se potom boby praží, drtí a dále rozmělnují, až se rozruší buněčná tkáň a vznikne tekutá hmota. Hmota se oddělí na tuk (kakaové máslo) a prášek. Pro přípravu čokolády se poté přidávají další suroviny: cukr, sušené mléko a další přísady, podle kvality a druhu čokolády. Ta nejkvalitnější čokoláda neobsahuje jiný tuk než kakaové máslo.

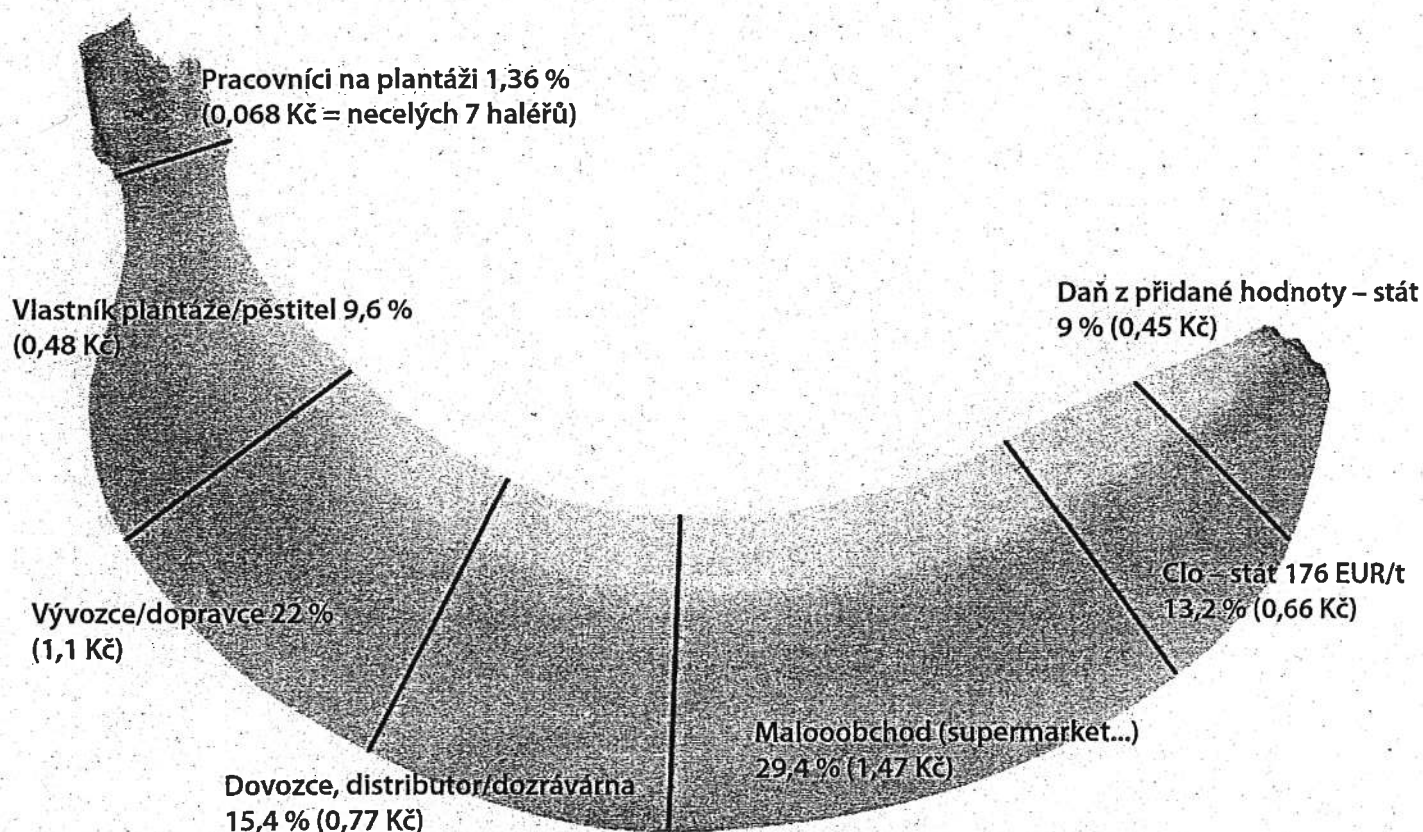
Zdroj: *Hořká chuť čokolády*. Společnost pro Fair Trade 2008

Běžný banán = 5,- Kč (při ceně 32,90 Kč/kg)

1. Pracovníci na plantáži 1,36 % (0,068 Kč = necelých 7 haléřů)
2. Vlastník plantáže/pěstitel 9,6 % (0,48 Kč)
3. Vývozce/dopravce 22 % (1,1 Kč)
4. Dovozece, distributor/dozrávárna 15,4 % (0,77 Kč)
5. Maloobchod (supermarket...) 29,4 % (1,47 Kč)
6. Clo – stát 176 EUR/t 13,2 % (0,66 Kč)*
7. Daň z přidané hodnoty – stát 9 % (0,45 Kč)

Dovozece, dozrávárna, dopravce a vývozce jsou často ve vlastnictví velkých banánových firem, jako jsou Dolé, Chiquita, Del Monte, Noboa a Fyffes, které dohromady ovládají přes 80 % trhu.

* při kurzu 1 EUR = 25 Kč a při dovozu ze zemí s touto celní sazbou (většina Latinské Ameriky)



Kdo dostane kolik za mé sportovní boty?

