



**světová
škola**

Průvodce projektem



Obsah



Úvod	3
I. Globální rozvojové vzdělávání	9
II. Cesta za titulem Světová škola	15
III. Ke Světové škole krok za krokem aneb Jednotlivé fáze, kritéria a indikátory	19
IV. Titulem to nekončí	33
O nás	36



Úvod

Vážení čtenáři, učitelé, kolegové,

máte před sebou průvodce, který vám na následujících stranách představí hlavní cíle, aktivity i celkový průběh dlouhodobého programu Světová škola. Zapojení do programu vám umožní snáze přiblížit žákům propojenost současného světa ve všech souvislostech. Díky aktivitám programu i materiálům, které získáte při vzdělávacích workshopech a společném sdílení, povedete žáky k tomu, aby se aktivně zajímali o své okolí, zapojovali se do veřejných záležitostí a řešení místních problémů s globálními přesahy.

Vaše celoroční aktivita bude následně odměněna tím, že pro školu získáte prestižní certifikované označení Světová škola, které zaštiťuje Ministerstvo školství, mládeže a tělovýchovy, Ministerstvo zahraničních věcí ČR a OSN Česká republika. Programem Světová škola prošlo od jeho vzniku již více než sto mateřských, základních a středních škol v celé České republice a tento počet se každý rok zvyšuje.

Zapojením do programu se také stanete součástí sítě Světových škol. Tyto školy si dlouhodobě předávají inspiraci a zkušenosti s výukou globálních témat mezi sebou a pokračují v práci s globálními tématy i po získání certifikátu Světová škola. Jejich žáci i učitelé se mohou každoročně účastnit Summitu Světových škol nebo se setkávat na Světovém odpoledni a Světových kabinetech. Nejinspirativnější školní projekty, které v programu vznikly, mohou navíc získat i Cenu inspirace Světové školy.

Co dalšího vám osobně, vaší škole i žákům účast v tomto programu může přinést? Získáte obsáhlou sadu lekcí, výukových materiálů a metodik k výuce o globálních tématech, se kterou vystačíte celý školní rok (a možná ještě déle). Během školního roku se budete moci zúčastnit několika bezplatných seminářů a budete mít bezplatný přístup i na další vzdělávací semináře pořádané zapojenými organizacemi. Naši metodici a lektori vám zároveň zajistí celoroční metodickou podporu v tématech, s nimiž budete ve výuce právě pracovat. Globální témata se tak mohou stát opravdu pevnou součástí vaší výuky, ale i běžného života vaší školy.

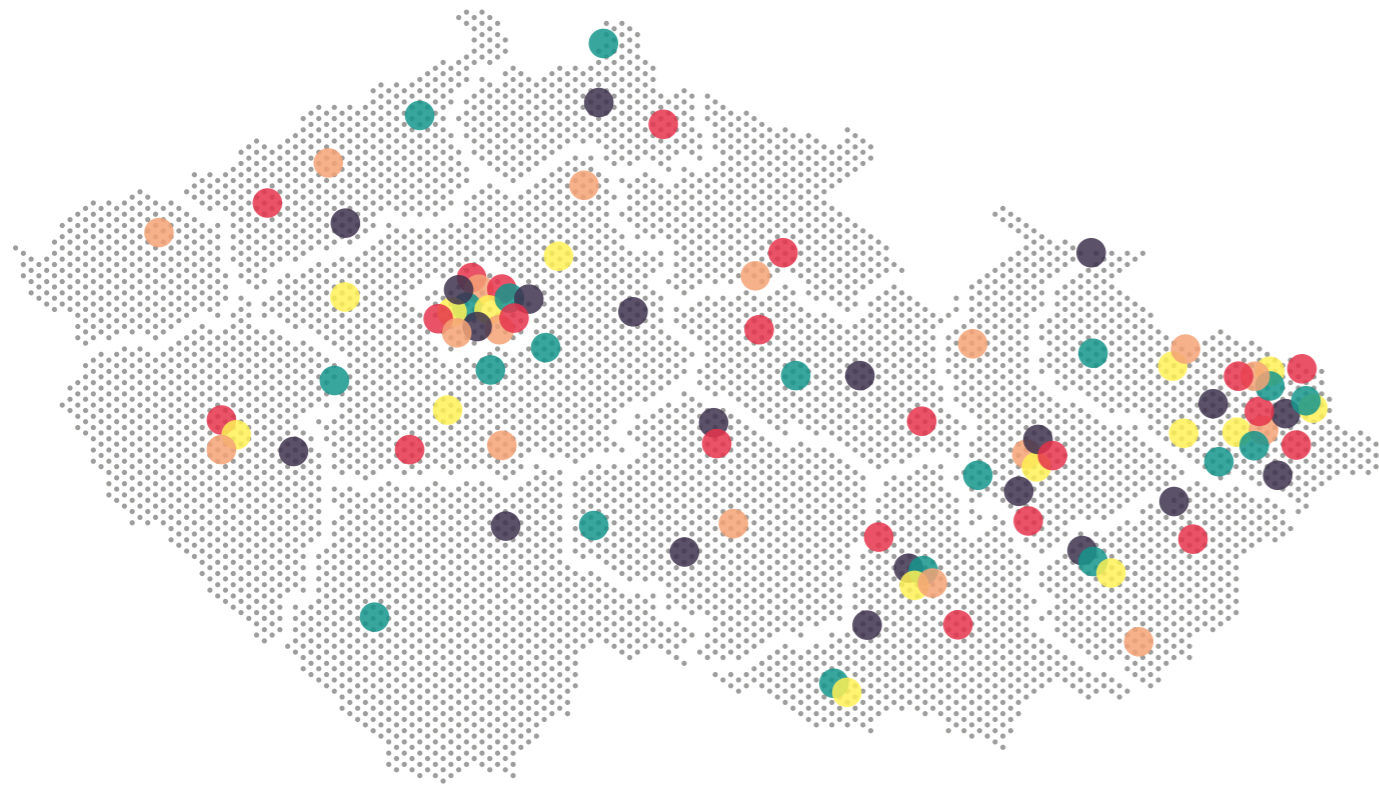
V tomto průvodci vám krok za krokem představíme, jak můžete ve výuce pracovat s globálními tématy, jak bude ve vaší škole projekt probíhat i to, jak se můžete stát Světovou školou. Pro inspiraci můžete navštívit také webové stránky Světové školy, kde mimo jiné najdete příklady dobré praxe ze Světových škol.

Žijeme na planetě, kde jeden jev souvisí s druhým. Přesvědčujeme se o tom dnes a denně – v posledních letech během pandemie i válečného konfliktu ještě s větší intenzitou a dopady na život každého z nás.

Budeme rádi, pokud vás další čtení přivede k zamyšlení nad globálními tématy, k úvahám o jejich začleňování do výuky či dokonce k rozhodnutí rozšířit síť Světových škol v České republice.

Tým Světové školy

světová
škola



Body na mapě vyznačují školy, které dosáhly titulu Světová škola k 30. 6. 2022. Kompletní seznam najdete na www.svetovaskola.cz.



**I.
Globální
rozvojové
vzdělávání**

Vzhledem k propojené a vzájemně závislé povaze našeho světa není globální „někde za hranicemi naší země“. Naše spojení s lidmi a místy na všech kontinentech znamená, že globální je součástí našeho každodenního života a stává se lokálním:

- společensky a kulturně prostřednictvím médií a telekomunikací i prostřednictvím cestování a migrace,
- ekonomicky prostřednictvím obchodu a mezinárodních financí,
- ekologicky sdílením jedné planety,
- politicky prostřednictvím mezinárodních vztahů a systémů regulace.

Spolu se společenskými, ekonomickými, technologickými a dalšími proměnami současného světa je jasné, že ke změnám musí docházet také ve vzdělávání a výchově mladých lidí, aby dokázali obstát v nových podmínkách. Současný dynamicky se měnící svět více než kdy dříve klade na lidi nároky zorientovat se v něm, porozumět procesům, které se v něm odehrávají, a umět o něj pečovat.

K tomu nestačí pouze odborné znalosti. Lidé si potřebují na základě poznatků o světě a jeho výzvách utvářet vlastní hodnoty a postoje ke globálním otázkám, zvážit svůj vlastní díl odpovědnosti a své možnosti podílet se na změnách. To jim může pomoci spokojeně a svobodně žít, ovlivňovat situaci ve svém okolí i ve světě, čelit výzvam dnešní doby a podílet se na utváření budoucnosti.

Globální rozvojové vzdělávání (GRV) je prostředkem k osvojení si výše zmíněných kompetencí. Je významnou a mezinárodně uznávanou součástí úsilí o udržitelný rozvoj ve všech zemích světa. Jedním z hlavních východisek GRV jsou globální **Cíle udržitelného rozvoje** (Sustainable Development Goals – SDGs), celosvětový závazek do roku 2030, který přijaly členské země OSN v roce 2015. Oporu má GRV i v dokumentech dalších mezinárodních organizací, jako jsou [OECD](#), [Rada Evropy](#), [EU](#).

Aktuální trendy představuje vzdělávání ke globálnímu občanství (Global Citizenship Education), které je také strategickou oblastí vzdělávacího programu UNESCO a má za cíl:

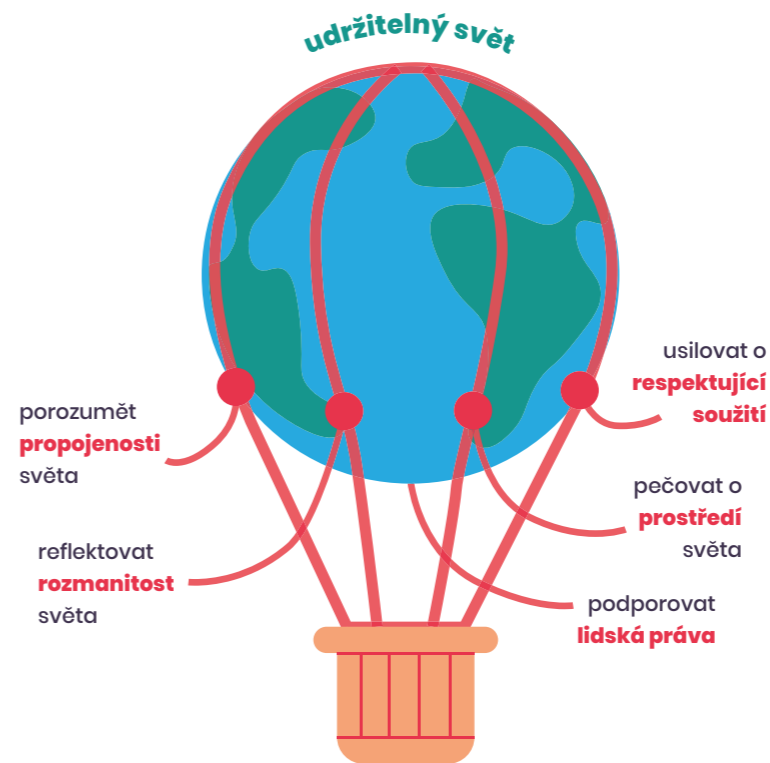
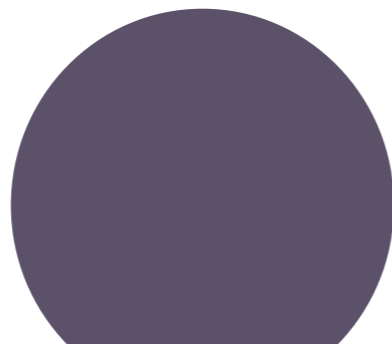
„...podpořit učící se všech věkových skupin v převzetí aktivní role, a to jak na místní, tak na globální úrovni, při utváření mírumilovnějších, tolerantních, inkluzivních a bezpečných společností“.

Globální rozvojové vzdělávání je úzce provázáno a doplňuje se zejména s environmentálním a občanským vzděláváním. Pro všechny tyto oblasti vzdělávání je za společný rámec považováno vzdělávání k udržitelnému rozvoji.

To, čím se vyznačuje a na čem staví právě globální rozvojové vzdělávání, vystihují základní principy:

- Holistický pohled na svět – Globální rozvojové vzdělávání přispívá ke vnímání současného světa jako propojeného celku, chápání všech jeho aspektů jako vzájemně závislých a hledání souvislostí mezi rozhodováním a děním na místní, regionální i celosvětové úrovni, v prostoru i čase.
- Globální odpovědnost – Globální rozvojové vzdělávání pomáhá lidem vnímat sebe sama jako součást globálního společenství a motivuje je k odpovědnému jednání a chování s ohledem na sebe, společnost i svět, ve kterém žijeme, s důrazem na aktivní přispívání k překonávání nerovností.
- Solidarita a sociální spravedlnost – Globální rozvojové vzdělávání podporuje solidaritu s lidmi žijícími v obtížných podmínkách a ochotu jim pomoci, dodržování lidských práv a prosazování rovných příležitostí pro všechny, a to v lokálním, regionálním i globálním kontextu.

- Otevřenost a kritické myšlení – Globální rozvojové vzdělávání podporuje otevřený a kritický přístup k informacím, názorům a perspektivám, respekt k diverzitě a schopnost hodnotově založeného úsudku a rozhodnutí na základě informovaného postoje.
- Participace a partnerství – Globální rozvojové vzdělávání podporuje aktivní účast lidí na řešení lokálních i globálních výzev a konfliktů a formální i neformální spolupráci a rovnocenné partnerství mezi aktéry státními i nestátními na místní, národní i mezinárodní úrovni.



Vysvětlení ke schématu GRV:

Globální rozvojové vzdělávání (GRV) přispívá k utváření udržitelného světa. Na svět je nahlíženo jako na propojený celek, v němž je úzká provázanost mezi jedincem, místní a globální úrovní. Koncept GRV zahrnuje několik oblastí, s nimiž souvisí řada globálních výzev a které se vzájemně prolínají: porozumění propojenosti a vzájemné závislosti světa; reflexe rozmanitosti světa; podpora lidských práv; péče o svět, ve kterém žijeme; respektující soužití ve světě. Globální rozvojové vzdělávání se zaměřuje na poznávání všech těchto globálních oblastí, nalézání souvislostí, kritické přemýšlení a utváření způsobů odpovědného jednání a chování. GRV podporuje takový rozvoj jedince, který mu umožní být globálním občanem, žít důstojný život podle svých představ, v souladu s druhými a s ohledem na planetu Zemi.



**II.
Cesta
za titulem
Světová
škola**

Výchozí filozofií programu Světová škola je předpoklad, že každá škola má velký potenciál být aktivním členem komunity, již je součástí. Škola je totiž místem, kam pravidelně kromě dětí a učitelů přicházejí také rodiče. Žáci se nejnáze učí porozumět souvislostem ve světě prostřednictvím toho, co znají nebo mohou poznat ve svém blízkém okolí. A právě škola může hrát významnou roli v životě celé obce či jiné komunity, kde spolupráce mezi členy může přinést pozitivní změnu pro všechny občany.

Výchozí metodologie programu

Světová škola využívá škálu učebních metod a postupů postavených na aktivním zapojení žáků. Cílem je vést žáky k porozumění danému tématu či problému, ke stanovení osobní role v komunitě a k odpovědnému chování a jednání. Obecným záměrem je pak uvědomění si vazeb a souvislostí mezi jednotlivými částmi světa, přijetí zodpovědnosti za jejich spoluutváření a směřování k celoživotní aktivní občanské angažovanosti v duchu hesla: „Mysli globálně, jednej lokálně“.

Školy, které se rozhodnou ucházet o titul Světová škola, musí nejprve vytvořit fungující tým složený z alespoň dvou nebo tří pedagogů. Ti nesou zodpovědnost za koordinaci jednotlivých aktivit a úkolů ve škole i jejím okolí. Základním předpokladem pro dosažení ocenění Světová škola je však sestavení skupiny motivovaných žáků. Učitelé mají totiž roli průvodců a koordinátorů a stěžejní aktivita při naplňování jednotlivých fází programu spočívá především na žácích samotných.

Školy, které se do programu hlásí, jsou na úvodním setkání seznámeny s principy programu a jsou jim představeny fáze, kterými při realizaci jednotlivých aktivit během programu procházejí. Jedná se o tři fáze:



Fáze programu

- **Uč se** o daných tématech v různých předmětech
Úvodní aktivity programu ukazují žákům i pedagogům důležitost globálních témat a pomáhají jim pochopit, jak mohou pozitivně ovlivnit celosvětové dění.
- **Zjišťuj**, jak na tom vaše škola a vaše lokalita je vzhledem k vybrané problematice neboli proved průzkum v místě školy
Aktivity se soustředí na šetření zaměřené na různé globální problémy, které žáci využijí ke zjištění, nakolik jejich škola či obec přispívá k řešení vybraných problémů.
- **Jednej** neboli uskutečni akci, která přispěje k řešení nebo zvýšení povědomí o vybraném globálním problému
Aktivity vedou žáky k využití výsledků šetření (viz krok 2). Žáci iniciují ve své škole akci pro veřejnost, která vede k pozitivní změně. Součástí realizace tohoto kroku je mimo jiné příprava akčního plánu, přijetí určitých opatření a vyhodnocení jejich dopadu.

Kritéria pro udělení certifikátu Světová škola

- Témata globálního rozvojového vzdělávání jsou součástí života školy.
- Škola veřejně prezentuje svoji činnost v oblasti globálního rozvojového vzdělávání.
- Škola sleduje problémy ve svém okolí, které mají globální dopad.
- Škola navrhuje způsoby řešení vybraných místních problémů s globálním přesahem.
- Škola pořádá místní akce, které přinášejí pozitivní změny.

Naplnění jednotlivých kritérií je sledováno skrze konkrétní indikátory, které jsou popsány v následující kapitole.



III. Ke Světové škole krok za krokem

Jednotlivé
fáze, kritéria
a indikátory

o daných tématech v různých předmětech

Cílem tohoto kroku je:

- porozumět globálním tématům
- pochopit, že vlastní aktivitou na lokální úrovni lze přispívat ke zlepšení situace v oblasti globálních problémů

Ve fázi zaměřené na učení se o globálních tématech je několik možností, jak o nich získávat informace. Učitelé jsou podporováni v začleňování témat do výuky prostřednictvím metodických materiálů.

Kromě metodických materiálů do výuky mají učitelé možnost využívat nabídky různých vzdělávacích akcí, o kterých jsou informováni. Akce jsou zaměřeny na aktuální globální otázky, např. ekonomická globalizace, lidská práva, klimatická změna, migrace atd. Zároveň mohou učitelé sdílet dění na svých školách a rozšiřovat své znalosti a dovednosti skrz jednání s místními partnery nebo při psaní malých projektů, tiskových zpráv atd.

O průběhu programu a o dalších zprávách spojených s globální tematikou je možné se dozvědět z elektronického newsletteru Světové novinky, které jsou rozesílány 4krát ročně a jsou také k dispozici na www.svetovaskola.cz. Zároveň jsou Světové novinky prostorem pro sdílení zkušeností z dění na školách, inspirací pro výuku globálních témat a zdrojem informací z dění ve světě. Prostřednictvím Světových novinek se školy také dozívají, které kroky v programu následují, a je možné zde nalézt, na koho se obrátit pro pomoc či spolupráci. Kromě Světových novinek jsou dalšími nástroji pro sdílení informací online kabinety Světových škol, které se odehrávají 3krát ročně, a profil Světové školy na Facebooku.

Mnohé ze škol informují o dění a aktivitách na školním webu nebo ve školním časopise, čímž mohou jednoduše program a svoji činnost představit rodičům, dalším spolužákům i veřejnosti.

Kritérium 1

Témata globálního rozvojového vzdělávání jsou součástí života školy.

Je na každé škole, jakým způsobem globální rozvojovou problematiku zařazuje do výuky. O tom, která témata, v jakých předmětech či seminářích a s jakou přibližnou časovou dotací jsou vyučována, je informována koordinující organizace.

Indikátory:

- Zpracovaná zpráva o začlenění GRV cílů a témat do ŠVP včetně seznamu aktivit na daný školní rok, kde budou témata zahrnuta.
- Popsána učební jednotka (lekce) k tématům globálního rozvojového vzdělávání ve formátu poskytnutém po přihlášení.

Kritérium 2

Škola veřejně prezentuje svoji činnost v oblasti globálního rozvojového vzdělávání.

Na webové stránce školy jsou prezentovány a pravidelně aktualizovány aktivity související s globálními a rozvojovými tématy. Současně jsou informace o globálně rozvojové problematice vystaveny na dobře viditelném místě v prostorách školy, jsou propagovány v regionálních médiích či prostřednictvím místních partnerských organizací.

Indikátory:

- Informace o aktivitách souvisejících se Světovou školou jsou umístěny na webových stránkách školy i na nástěnce ve škole.
- Informace o realizaci místní akce se objeví v regionálním tisku, televizi, na webových stránkách partnerské organizace apod.

Jak na tom vaše škola a vaše lokalita je vzhledem k vybrané problematice neboli proved' průzkum v místě školy

Cílem tohoto kroku je:

- zjistit, jak vaše škola či obec přispívá k řešení globálních problémů
- sesbírat data a prezentovat výsledky průzkumu

Aby mohly školy na své půdě i v komunitě aktivně přistoupit k řešení globálních problémů, je třeba identifikovat konkrétní věc týkající se celé jejich komunity, kterou je zapotřebí zlepšit. Zvolený problém se později stane tématem, jemuž se školy věnují.

Jako první krok pro výběr problému, jímž se školy nadále zabývají, je školním týmům nejprve doporučeno zmapování situace v okolí školy a v místní komunitě. Žáci se mohou během průzkumu zaměřit na některé z témat Cílů udržitelného rozvoje, např. tyto navrhované oblasti: podpora lidských práv a rovných příležitostí, dodržování pravidel spravedlivého obchodu, spotřebitelské chování, šetření s energiemi, využívání různých druhů dopravy, spotřeba vody či zacházení s odpady.

Jedním z nástrojů k odhalení příčin a následků vybraného problému je například tzv. strom problému. Vybraný problém se pro školy stane hlavním nosným tématem, jemuž se pak věnují po celý školní rok, případně i v dalších letech.

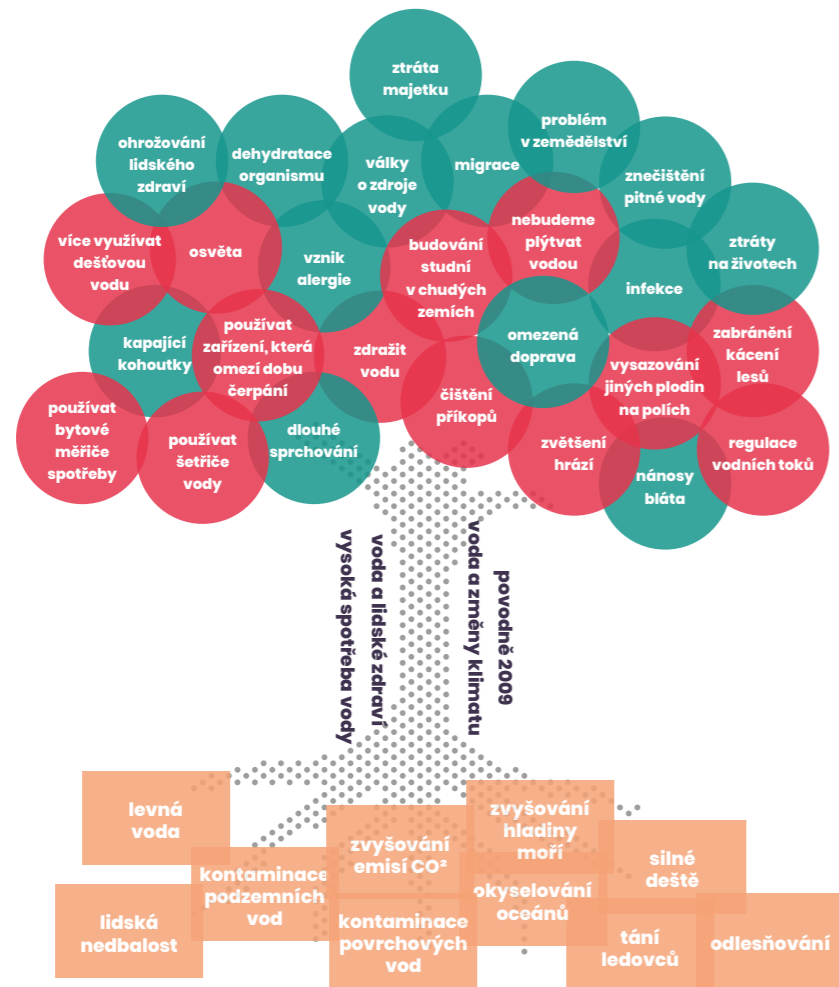
Kritérium 3

Škola sleduje problémy ve svém okolí, které mají globální dopad.

Žáci provedou ve škole a okolí průzkum související s globálními problémy. Nástroj pro vlastní šetření žáci a učitelé sestaví sami na základě poskytnutých informací a instrukcí. Výsledky a vyhodnocení průzkumu poslouží k identifikaci místního problému, který má globální přesah a jehož řešení se žáci chtějí věnovat.

Indikátor:

- Škola doloží postup, jakým identifikovala téma, kterým se bude zabývat.



Nakreslete na velký papír nebo tabuli obrázek stromu s kořeny, kmenem, větvemi a plody. U skutečného stromu kořeny přinášejí výživu, kmen nese větve, a pokud se stromu dobře daří, v koruně stromu dozrávají plody. Podobně je tomu i u stromu problému, který je vyjádřením příčin a následků vybraného problému.

Samotný kmen představuje problém, kořeny jeho příčiny a větve následky. Plody vyjadřují možná řešení problému. Dle síly větví a kořenů lze ještě rozlišovat závažnost jednotlivých sdělení.

Strom problému je vhodnou skupinovou metodou, kde si všichni zúčastnění pojmenují problém a zároveň si uvědomí souvislosti mezi příčinami a následky.

neboli uskuteční akci, která přispěje k řešení nebo zvýšení povědomí o vybraném globálním problému

Cílem tohoto kroku je:

- rozhodnout, co konkrétního by mělo být uskutečněno a čeho by mělo být realizací projektu dosaženo
- naplánovat, připravit, realizovat a vyhodnotit projekt/akci
- informovat veřejnost o výsledcích projektu atraktivním způsobem

Jakmile je definován problém, může začít plánování školní akce s cílem přinést pozitivní změnu a přispět k řešení vybraného problému. Akce může být spojena s dlouhodobým projektem či jednorázovou událostí, musí však být propojena s dlouhodobými cíli školy a se školní výukou. Zároveň má zasáhnout nejen prostředí školy, ale svým rozsahem má být akcí veřejnou, do níž se zapojí i další partneři (např. státní instituce, soukromé subjekty, zájmové organizace aj.), kteří jsou součástí komunity.

Co přesně se na zapojených školách nebo v komunitách může dít a dělo, najdete na webových stránkách Světové školy.

Kritérium 4

Škola navrhuje způsoby řešení vybraných místních problémů s globálním přesahem.

Žáci vyhledají místní partnerskou organizaci, se kterou se domluví na spolupráci při uspořádání konkrétní akce s cílem přispět k řešení vybraného problému. Místním partnerem mohou být úřady, zájmové oddíly, knihovny, zástupci místních firem, spolky apod. Samotná realizace akce by měla přinést zlepšení situace v místě školy či zvýšit povědomí okolních obyvatel o zvoleném problému.

Indikátory:

- Plán místní akce s časovým harmonogramem.
- Vytvořený briefing paper rozeslaný alespoň třem subjektům.

Vhodným nástrojem pro komunikaci s místními partnery a k podpoře jejich motivace zapojit se do projektu je tzv. briefing paper. Při přípravě briefing paperu se žáci naučí volit priority, jasně a srozumitelně formulovat své myšlenky, promýšlet různé komunikační strategie, argumentovat a obhajovat své názory. Psaní briefing paperů je věnován zvláštní prostor na úvodním setkání školních koordinátorů programu Světová škola.

Co je to briefing paper?

Briefing paper neboli „informační dopis“ je stručný dokument, který:

- přináší informace o zvoleném problému ve formě srozumitelné laikům
- je určen pro konkrétní cílovou skupinu
- může být nástrojem pro ovlivňování chování a jednání členů dané skupiny

Jak vypadá a co obsahuje briefing paper?

- samostatný dokument
- zaměřený na jedno téma
- v rozsahu 1–4 strany (záleží na tématu a cílové skupině)
- vizuálně atraktivní – využívá obrázky, grafy, animace apod.
- srozumitelný – členěný text, užívá neodborný jazyk
- obsahuje odkazy na další informační zdroje

Struktura briefing paperu

- stručný úvod do problému – atraktivní, cílem je zaujmout, získat pozornost pro přečtení celého materiálu
- motivace čtenáře – Proč by měla mít cílová skupina o téma zájem? Jak se jí problém týká?
- širší kontext – vysvětlení problému v souvislostech
- doporučení – co může cílová skupina udělat
- kontakt – na koho se v případě zájmu obrátit
- odkazy na další informační zdroje

Před každou pořádanou akcí si školy tvoří plán akce, jehož součástí je i zaznamenání případných rizik, jež by mohla ovlivnit dosažení stanovených cílů a výstupů projektu. Plán akce je nástrojem, který školám pomáhá nejen při plánování jednotlivých kroků, včetně těch, které například umožní minimalizovat možná rizika, ale je důležitý i pro navržení způsobů propagace akce, zhodnocení dopadů akce apod.

Při plánování místní akce je kladen důraz na oslovení partnerů a jejich motivování, aby se spolu se školou do akce aktivně zapojili. Školní týmy si určují, které subjekty, instituce a spolky v okolí by se mohly zapojit, a vymýšlí způsob, jak je kontaktovat. Častými partnery jsou městské či obecní úřady, které mají samozřejmě na dění v komunitách velký vliv, dále pak soukromé firmy nebo neziskové organizace zabývající se např. životním prostředím nebo globálním rozvojovým vzděláváním. Pro oslovení partnerů týmy využívají briefing paperů nebo také prezentací výsledků průzkumu. Obecně mají akce směřovat k ustavení dlouhodobější spolupráce mezi školou a těmi partnery, kteří jsou motivováni a mají zájem se zvoleným problémem s globálním přesahem dále věnovat.

Otázky, jež jsou součástí plánu každé akce

- 1 | Jaký je dlouhodobý záměr u programu Světová škola ve vaší škole, k jehož naplnění přispívá tato akce?
- 2 | Jaké jsou cíle akce? Jak poznáte, že jste cíle dosáhli? Jak to změříte?
- 3 | Jakými postupnými kroky budete cíle dosahovat? Navrhněte a popište konkrétní aktivity.
- 4 | Jak poznáte, že byla aktivita úspěšně dokončena? Kteří aktéři budou do realizace jednotlivých aktivit zapojeni, kolik jich bude a jaká bude jejich role?
- 5 | Kdo jsou hlavní cílové skupiny, pro které je akce připravována? Kolik mají členů a čím je pro ně akce prospěšná?
- 6 | Co k realizaci jednotlivých aktivit budete potřebovat?
- 7 | Jaká jsou rizika realizace jednotlivých aktivit?
- 8 | Jak bude akce jako celek medializována, propagována a zdokumentována?

Kritérium 5

Škola pořádá místní akce, které přinášejí pozitivní změny.

Škola jednou do roka organizuje akci ve spolupráci s místním partnerem na témata globálního rozvojového vzdělávání, kterou prezentuje v místních médiích.

Škola celou akci zdokumentuje nejen písemně, ale i v podobě fotografií a krátkého videozáznamu.

Indikátory:

- Fotodokumentace (5–10 fotografií) a videodokumentace.
- Závěrečná zpráva ve formátu poskytnutém po přihlášení do programu.
- Osobní prezentace školního týmu na setkání při příležitosti udělení certifikátu Světové školy (červen, dva žáci a jeden pedagog).

Z výše uvedených kritérií vyplývá, že pro jejich úspěšné naplnění je důležitá především motivace a účast celých školních týmů včetně vedení školy, které věří, že práce s globálními tématy a podpora aktivního občanství žáků má smysl. Světovou školou se tedy může stát kterákoli škola, která má zájem přinášet svým žákům vzdělání, jež jim pomůže orientovat se v dnešním světě, porozumět jeho fungování a aktivně se zapojit do jeho spoluvytváření.

Následující tabulka stručně shrnuje fáze, kritéria a indikátory programu Světová škola. Jedná se o zjednodušený přehled. Ve skutečnosti se však jednotlivé fáze uč se – zjišťuj – jednej vzájemně prolínají po celou dobu realizace programu.

Harmonogram aktivit projektu pro nové školy ve školním roce

Přehled kritérií a indikátorů nutných pro získání certifikátu Světová škola

Měsíce	září	říjen	listopad	prosinec	leden	únor	březen	duben	květen	červen	
Výstupy	Vyhlášení výzvy školám - přihlášky odevzdat do poloviny září.	Zúčastnit se Úvodního setkání v Praze (Toulcův dvůr) - dvouhodinného semináře pro učitele.	KRITÉRIUM 2 Do konce listopadu zveřejnit informace o zapojení do projektu na webu školy. Zaslát fotografi projektové nástěnky.	KRITÉRIUM 3 Zjišťování problémů s globálním přesahem v lokalitě (téma akce).	KRITÉRIUM 4 Do konce ledna vytvořit a poslat plán místní akce.	Možnost účasti na online Kabinetu.	KRITÉRIUM 2 Do konce března zaslát informaci o plánované akci do médií.	KRITÉRIUM 5 Realizovat místní akci.	KRITÉRIUM 5 Do poloviny května zaslát závěrečnou zprávu koordinátorovi projektu, včetně foto/video dokumentace.	KRITÉRIUM 6 Zúčastnit se (2-3 žáci) Reflektivního setkání a Summitu Světových škol, slavnostní certifikace.	
Akce	Tvorba školního týmu		Plánování akce			Příprava akce		Realizace akce			
Fáze						Uč se			Zjišťuj		
									Jednej		

Legenda:

Kritérium	Popis	Indikátor	Detaily
Kritérium 1	Témata GRV jsou součástí života školy.	Indikátor:	Učitel odučí a popíše učební lekci k vybranému tématu GRV.
Kritérium 2	Škola veřejně prezentuje svoji činnost v oblasti globálního rozvojového vzdělávání.	Indikátor:	Učitel vytvoří Zprávu o zacelení GRV cílů a témat do ŠVP včetně seznamu aktivit na daný školní rok, kde budou témata zahrnuta. Informace o aktivitách souvisejících se Světovou školou jsou umístěny na webu školy i na nástěnce ve škole.
Kritérium 3	Škola sleduje problémy v místě školy, které mají globální dopad.	Indikátor:	Informace o realizaci místní akce se objeví v regionálním tisku, televizi, na webu partnerské organizace apod. V mediálních výstupech škola uvádí loga všech zapojených organizací a donorů projektu.
Kritérium 4	Škola se aktivně zapojuje do řešení vybraných místních problémů s globálním přesahem.	Indikátor:	Škola doloží postup, jakým identifikovala téma, kterým se bude zabývat, a jak zjišťovala povědomí o globálním problému ve své lokalitě. Škola vytvoří plán místní akce s časovým harmonogramem.
Kritérium 5	Škola pořádá místní (veřejně) akce, které přinášejí pozitivní změny.	Indikátor:	Škola naváže spolupráci s externím partnerem. Škola vytvoří briefing paper nebo pozvánku na místní akci a rozešle ji zainteresovaným subjektům. Škola doloží fotodokumentaci (5-10 kvalitních fotografií) či videodokumentaci. Škola vypracuje a odevzdá závěrečnou zprávu. Školní tým prezentuje aktivity školy na Summitu Světových škol při příležitosti udělení certifikátu ŠS (min. 2 žáci + 1 pedagog).



**IV.
Titulem
to nekončí**

Ve školním roce, který následuje po certifikaci, probíhá sledování činnosti Světových škol, které vychází z předpokladu, že školní týmy jsou již zkušenější, a tudíž i samostatnější v plánování aktivit v programu.

Jednodušší model procesu začleňování globálních témat do života školy má několik pevně stanovených bodů:

- Během října a listopadu si škola zvolí téma a cíl projektu pro daný školní rok. Název a cíl místní akce s globálním přesahem pošle školní koordinátor Světové školy ke konzultaci svému programovému koordinátorovi do konce listopadu.
- Protože je k realizaci místní akce třeba podpory partnerů, na přelomu ledna a února může škola poslat nový briefing paper – dopis, v němž žáci představí projekt a přizvou ke spolupráci místní partnery.
- Škola následně zrealizuje místní akci, kterou může konzultovat se svým programovým koordinátorem. Účast programového koordinátora na místní akci je vítaná.
- Po skončení místní akce (tj. nejpozději do konce června) zašle školní koordinátor závěrečnou zprávu.

Po uplynutí dvou let od certifikace nabízíme školám, které mají zájem o udržení titulu, možnost partnerského hodnocení naplňování kritérií Světové školy (tzv. auditu) a prodloužení certifikátu na dalších pět let. Součástí auditu je poskytnutí zpětné vazby jako podpory pro další rozvoj globálního rozvojového vzdělávání na dané škole. Školní rok probíhá stejně jako předchozí monitorovací, ale v jeho průběhu projde škola auditem.

Důležitou součástí auditu jsou i závěrečné zprávy, na základě kterých má auditor (zástupce programu Světová škola) možnost vytvořit si představu o tom, jakým způsobem daná škola naplňuje kritéria programu a jakým aktivitám se v uplynulých letech věnovala. Po pěti letech od prvního auditu čeká školu druhý audit. Každých dalších pět let od druhého auditu je certifikát škole prodlužován za předpokladu, že programový koordinátor obdrží od školního týmu každý rok závěrečnou zprávu.

Jak audit probíhá?

Audit probíhá vždy po předchozí domluvě auditora a školního koordinátora. Auditová schůzka trvá přibližně dvě hodiny a během ní proběhne:

1. část – rozhovor se školním koordinátorem Světové školy (příp. dalšími zapojenými učiteli a ideálně i ředitelem školy) – cca 60 minut
2. část – focus group – skupinová diskuze se školním žakovským týmem (zúčastnit by se měli minimálně tři žáci) – cca 60 minut

Auditor následně vypracuje auditní zprávu, která obsahuje obecné poznámky k naplňování kritérií Světové školy, dále to, čeho si auditor na fungování programu na dané škole cení, a také konstruktivní návrhy na případné změny. Následně obdrží škola auditní zprávu a aktualizovaný certifikát. Pokud bude škola chtít, může výsledky auditu zveřejnit na svých webových stránkách.

Součástí auditu může být i návštěva školy v den konání místní akce. V tom případě proběhne auditní schůzka ideálně po skončení místní akce.

Zapojené školy a pedagogové, kteří mají zájem o systematické zdokonalování a celoškolní přístup k výuce globálních rozvojových témat, mohou využít metodickou příručku Kontinuum Světové školy. Detailně definované cíle jsou rozvíjeny na třech úrovních: školy – učitele – žáka. Oblasti Kontinua vycházejí z kritérií certifikátu Světová škola a z principu uč se – zjišťuj – jednej. Práce s Kontinuem se přizpůsobuje potřebám jednotlivých vyučujících a podmínkám na každé škole. Metodická příručka nabízí především inspiraci, jaké metodiky a zdroje lze využít pro vlastní cestu ke zlepšení výuky globálních témat.

Od roku 2022 mají všechny Světové školy, které již prošly prvním cyklem programu, tzn. byly certifikované a získaly titul Světová škola, také možnost zapojit se do Ceny inspirace. Toto prestižní ocenění je určené pro Světové školy, které svojí činností dlouhodobě řeší globální témata na lokální úrovni.

Věříme, že jste v příručce našli odpovědi na vaše otázky. Pokud ne, obraťte se na koordinátory programu Světová škola (kontakty na www.svetovaskola.cz). Na závěr děkujeme učitelům, žákům, vedení škol a všem dalším, kteří svými myšlenkami, nápady a podporou přispěli ke zformování a realizaci konkrétních školních projektů a akcí. Zároveň věříme, že tato příručka bude inspirací pro všechny další zájemce o zapojení se do programu Světová škola.

O nás



Varianty, Člověk v tísni, o. p. s.

Varianty jsou od roku 2001 jedním ze vzdělávacích programů společnosti Člověk v tísni. Naší vizí je škola otevřená všem dětem, která vede žáky a studenty k porozumění souvislostem, globální odpovědnosti a respektu k druhým. Hodnoty, z nichž při naší práci vycházíme, jsou úcta, odpovědnost, svoboda, partnerství a důvěra v potenciál každého člověka. V rámci naší různorodé činnosti nabízíme jednorázové i dlouhodobé kurzy, vytváříme metodické a výukové materiály, učitelům a školám poskytujeme metodickou podporu a poradenství, rozvíjíme dialog mezi rodinou a školou nebo prosazujeme systémové změny.

www.clovekvtisni.cz

www.clovekvtisni.cz/co-delame/vzdelavaci-program-varianty



ADRA, o. p. s.

ADRA Česká republika je humanitární a rozvojová organizace pomáhající lidem v nouzi v Česku i v zahraničí. Je součástí mezinárodní sítě charitativních organizací ADRA působící ve více než 100 zemích světa. Už od roku 1992 poskytuje okamžitou pomoc (nejen) při přírodních katastrofách a zlepšuje životní podmínky lidí žijících v chudobě. Založila síť dobrovolnických center, pomáhá osamělým seniorům, dětem a znevýhodněným. Od roku 2006 se věnuje i globálnímu rozvojovému vzdělávání. Vytváří metodické materiály pro vyučující od mateřských po střední školy, organizuje workshopy a semináře nebo popularizuje globální témata skrze komiksově soutěže.

www.adra.cz

www.adra.cz/jak-pomahame/vzdelavani/vzdelavani-v-cesku/nase-aktivity/svetova-skola/



ARPOK, o. p. s.

ARPOK, o. p. s., působí na poli globálního rozvojového vzdělávání v České republice už od roku 2004. Posláním této organizace je přinášet do škol globální rozvojové vzdělávání, pomáhat pedagogům, jak učit aktuální témata dneška a otevřeně o nich mluvit se žáky. V souvislosti se svým posláním realizuje ARPOK výukové programy pro žáky i semináře pro pedagogy, vytváří metodické publikace, realizuje národní i mezinárodní vzdělávací programy a podílí se na osvětových kampaních pro veřejnost.

www.arpok.cz

www.arpok.cz/pro-pedagogy/svetova-skola/



Věnováno stávajícím i budoucím Světovým školám.

